

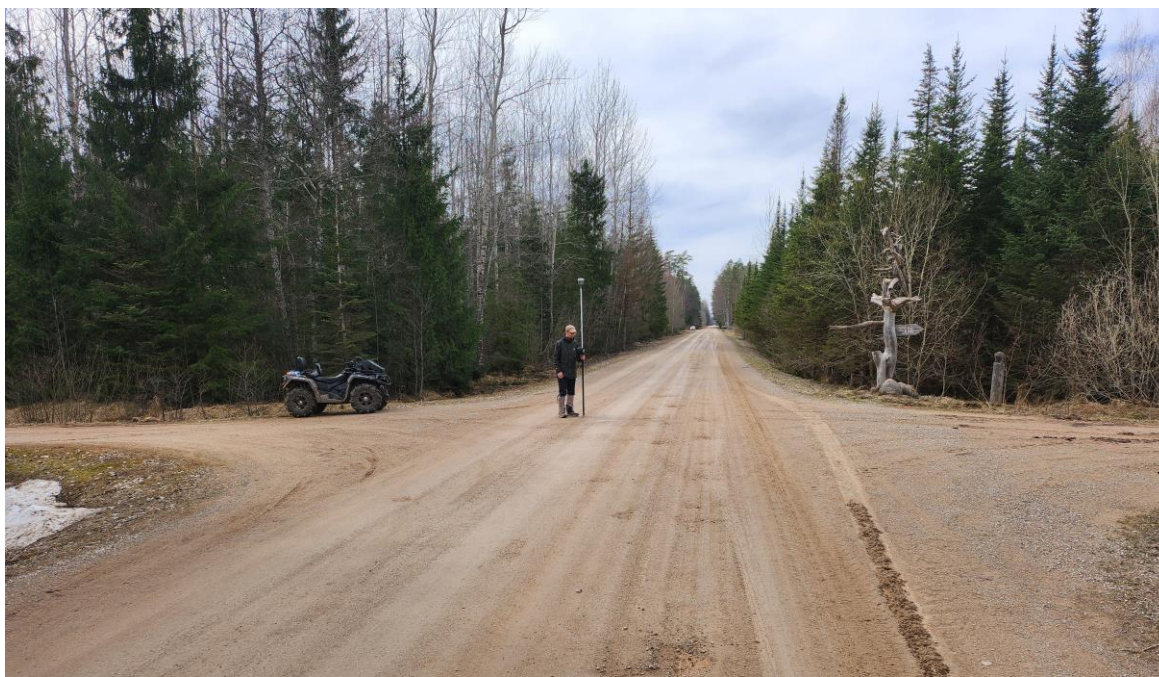


Tartu maakond,
Kastre vald, Järvelja küla,
riigitee 22287 Liispõllu-Järvelja-Aravu
km 2,239 ja Kontori tee,
riigitee 22287 Liispõllu-Järvelja-Aravu
km 2,485 ja Agali tee
ristumiskohtade rekonstrueerimise

PÕHIPROJEKT

Töö nr. PP-25-01-02

TEEDEEHITUSLIK OSA



Teelahendus OÜ

Koostas:

Aleksandr Afanasjev

Jaroslav Jermolovitš

Registrikood 12180591

MTR EEP004085, ELK000135, EPE001377, EEK001534

Tallinn, 2025

Teeprojekti tellija: **Laanekraav OÜ**

Registrikood 10010206

Kullimänniku tee 2, 88317, Papsaare küla, Pärnu linn, Pärnu maakond

Kontaktisik: Ove Mengel

Kontakt tel: +372 53325369

E-post: ove@laanekraav.ee

**Tartu maakond,
Kastre vald, Järvelja küla,
riigitee 22287 Liispõllu-Järvelja-Aravu km 2,239 ja Kontori tee,
riigitee 22287 Liispõllu-Järvelja-Aravu km 2,485 ja Agali tee
ristumiskohtade rekonstrueerimise
põhiprojekt**

Teedeehituslik osa

Teeprojekti koostaja: **Teelahendused OÜ**

MTR EEP004085, ELK000135, EPE001377, EEK001534

Registrikood 12180591

Lai tn 33 - 4a, Tallinn 10133

Kontaktisik: Aleksandr Afanasjev

Kontakt tel: +372 521 5058

E-post: info@teelahendused.ee

Tallinn, 06.2025.a.

1. ÜLDOSA	3
1.1. Projekti nimetus, asukoht, koostamise eesmärk ja alused	3
1.2. Uuringud	3
1.3. Piirangud ja kitsendused	4
1.4. Projekti koostamise lähtedokumendid	4
2. OLEVA OLUKORRA KIRJELDUS	5
2.1. Olemasolev situatsioon	5
2.2. Olemasolevad tehnovõrgud	5
2.3. Geodeetiline mõõdistusvõrk	5
3. PROJEKTLAHENDUS	6
3.1 Projekti üldandmed	6
3.2 Projektlahenduse tehnilised näitajad ja asendiplaaniline lahendus	6
3.3 Vertikaalplaneerimine	6
3.4 Mulle	7
3.5 Katend	7
3.6 Liikluskorraldus ja liiklusmärgid	7
3.7 Truubid ja kraavid	8
3.8 Tehnovõrgud	8
4. TÖÖDE TEOSTAMINE	9
5. HOOLDUSJUHEND	10

KÄESOLEVA KÖITE SISUKORD

1. SELETUSKIRI
2. LISAD
3. JOONISED

II LISAD (Muud tee ehitusprojekti dokumendid)

1. Transpordiameti projekteerimise nõuded
2. Katendi minimaalsed kvaliteedi nõuded
3. Kululoend

III JOONISED

Joonise nimetus	Mõõtkava	Joonise nr
Asendiplaan	M 1:500	1.1-1.2
Piki- ja tüüpristlõige	M 1:50	2.1-2.3
Autorongi pöördekoridorid	M 1:500	3.1-3.2
Nähtavuskolmnurk (liitumisnähtavus 7x190m)	M 1:2500	4
TJ3_Mahasõit tüüp I&II		
TJ5_Põhitee trüüp - madal mulle		

I SELETUSKIRI

1. ÜLDOSA

1.1. Projekti nimetus, asukoht, koostamise eesmärk ja alused

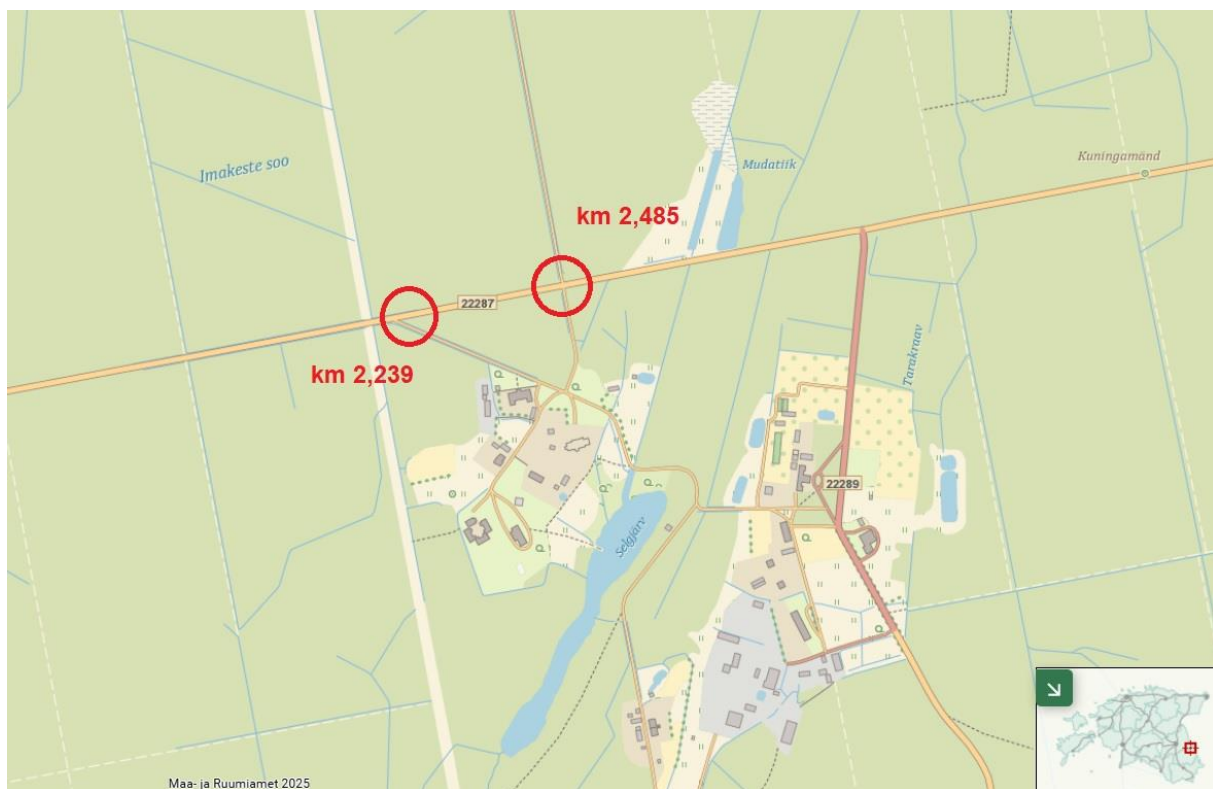
Käesolev töö „Tartu maakond, Kastre vald, Järvelja küla, riigitee 22287 Liispõllu-Järvelja-Aravu km 2,239 ja Kontori tee, riigitee 22287 Liispõllu-Järvelja-Aravu km 2,485 ja Agali tee ristumiskohtade rekonstrueerimise põhiprojekt“ on koostatud Teelahendused OÜ poolt Laanekraav OÜ (reg.nr. 10010206) tellimusel.

Kavandatava tegevuse eesmärgiks on juurdepääsutee rekonstrueerimine Metskonna kinnistule (katastritunnusega 45401:001:0295) ja Järvelja metskond 2 kinnistule (katastritunnusega 45401:002:0305). Riigitee ristumiskohtade rekonstrueerimine on vajalik RMK riigimetsa mahaandmiseks ja maaparandussüsteemi hooldamiseks.

Ristumiskoha põhiprojekti koostamise nõuded on väljastatud Transpordiameti poolt (projekteerimistingimused - 02.12.2024 nr 7.1-1/24/19822-2).

Projektlahenduse alusena on kasutatud Mäger Poegadega OÜ poolt mõõdistatud geodeetilist alusplaani. Samuti on fikseeritud kinnistu eripära, millega on arvestatud plaanilahenduse ja vertikaalplaneerimise koostamisel.

Asukoha skeem



1.2. Uuringud

Projekti koostamise aluseks on kasutatud:

- Topo-geodeetiline mõõdistus: Mäger Poegadega OÜ, töö nr MP-1222/24G ja töö nr MP-1223/24G.
- Maa-ameti Geoportaal; maainfo kaardirakendused.

1.3. Piirangud ja kitsendused

Kontori tee ja Agali tee ristumiskohad asuvad 30m laiuses riigitee nr 22287 Liispõllu-Järvselja-Aravu kaitsevööndis.

1.4. Projekti koostamise lähtedokumendid

Projekteerimisel on lähtutud järgmistest normdokumentidest ja juhenditest:

- Ehitusseadustik (RT I, 30.06.2023, 2. Vastu võetud 11.02.2015);
- Tee projekteerimise normid (RT I, 22.11.2023, 9. Vastu võetud 17.11.2023 nr 71);
- Tee ehitusprojektile esitatavad nõuded (RT I, 20.11.2020, 4);
- Ristmike vahekauguse ja nähtavusala määramise juhise (kinnitatud 11.03.2022 nr 1.1-7/22/64)
- Tee ehitusmaterjalidele ja -toodetele esitatavad nõuded ja nende nõuetele vastavuse tõendamise kord (MTM 22.09.2014.a. määrus nr 74, muudetud MTM 06.04.2016.a. määrusega nr 31);
- Tee ehitamise kvaliteedi nõuded (MTM 03.08.2015.a. määrus nr 101, muudetud MTM 06.04.2016.a. määrusega nr 31);
- Teetööde tehnilised kirjeldused, (MA peadirektori 18.02.2019.a. käskkiri nr 1-2/19/096);
- Teatiste, ehitus- ja kasutusloa ja nende taotluste vorminõuded ning teatiste ja taotluste esitamise kord (MTM 19.06.2015.a. määrus nr 67);
- Ehitamise dokumenteerimisele, ehitusdokumentide säilitamisele ja üleandmisele esitatavad nõuded ning hooldusjuhendile, selle hoidmisele ja esitamisele esitatavad nõuded (RT I, 18.02.2020, 9);
- Omanikujärelevalve tegemise kord (MTM 02.07. 2015.a. määrus nr 80);
- Tee seisundinõuded (MTM 14.07.2015.a. määrus nr 92);
- Tee ohutuse määramise tingimused ja nõuded tee ohutuse määramisele (RT I, 02.09.2016, 1);
- EVS 613 Liiklusmärgid ja nende kasutamine;
- EVS-EN 12899 Vertikaalsed liikluskorraldusvahendid;
- Muldkeha ja dreniiki projekteerimise, ehitamise ja remondi juhise (MA peadirektori 05.01.2016.a. käskkiri nr 0001);
- Killustikust katendikihtide ehitamise juhend (MA peadirektori 22.11.2016.a käskkiri nr 0215);
- Elastsete teekatendite projekteerimise juhend (MA peadirektori 29.03.2017.a käskkiri nr 0088,
- Riigimaanteede ehitus- ja remonttööde vastuvõtu eeskiri (MA peadirektori 09.10.2014.a käskkiri nr 0282);
- Nõuded ajutisele liikluskorraldusele (redaktsiooni jõustumise kp: 01.01.2019).
- Riigiteede ajutise liikluskorralduse juhend.

NB! Tööde ajal töövõtja peab juhinduma kehtivatest normdokumentidest!

Projekti koosseisus antud töömahtude koondtabeli (hinnapakumuste loetelu) koostamise aluseks on Transpordiameti poolt väljatöötatud "Teetööde tehnilised kirjeldused". Teetööde tehnilise kirjelduste infosüsteem asub Transpordiameti koduleheküljel.

2. OLEVA OLUKORRA KIRJELDUS

2.1. Olemasolev situatsioon

Riigimetsa Majandamise Keskuse (RMK) juurdepääsuteede asukoht on järgmine:

- Kontori tee, 22287 Liispõllu-Järvselja-Aravu, km 2,239 (paremale);
- Agali tee, 22287 Liispõllu-Järvselja-Aravu, km 2,485 (paremale ja vasakule).

Riigitee 2024.a. keskmine liiklussagedus mahasõidu kohal on teeregistri andmetel alljärgnev:

- Riigiteel 22287 Liispõllu-Järvselja-Aravu, lõigul km 0.0-2.975 – 57 a/ööp, kiiruspiirang 90 km/h. Maantee väljaehitamise klass: 6 – klassita. Katte liik: 32 kruusatee.

Kontori tee (22287 Liispõllu-Järvselja-Aravu, km 2,239 paremale)

Uus mahasõit ehitatakse riigitee 22287 Liispõllu-Järvselja-Aravu, km 2,239 kohale ning on projekteeritud riigiteega 90° all. Mahasõidukoha ümbruses on ca 10 cm paksune huumuskiht ja aluspinnaseks on liivsavi. Teepeenrad on rohtunud. Ristumiskohal projektalal asuvad olemasolevad kraavid ja truubid. Olemasolev ristumiskoht km 2,20 (sh olemasolev mahasõidu Ø500mm betoonruup) likvideeritakse.

Agali tee (22287 Liispõllu-Järvselja-Aravu, km 2,485 paremale)

Uus mahasõit ehitatakse riigitee 22287 Liispõllu-Järvselja-Aravu, km 2,485 kohale ning on projekteeritud riigiteega 90° all. Mahasõidukoha ümbruses on ca 15 cm paksune huumuskiht ja aluspinnaseks on liivsavi. Teepeenrad on rohtunud. Ristumiskohal projektalal asuvad olemasolevad kraavid ja truubid. Olemasolev mahasõidu Ø500mm betoonruup likvideeritakse. Olemasolev põhitee Ø500mm betoonruup säilitatakse ning betoonruubi päis parandatakse.

Agali tee (22287 Liispõllu-Järvselja-Aravu, km 2,485 vasakule)

Uus mahasõit ehitatakse riigitee 22287 Liispõllu-Järvselja-Aravu, km 2,485 kohale ning on projekteeritud riigiteega 90° all. Mahasõidukoha ümbruses on ca 15 cm paksune huumuskiht ja aluspinnaseks on liivsavi. Teepeenrad on rohtunud. Ristumiskohal projektalal asuvad olemasolevad kraavid ja truubid. Olemasolev põhitee Ø500mm betoonruup säilitatakse ning betoonruubi päis parandatakse.

2.2. Olemasolevad tehnovõrgud

Ristumiskohtade projektaladel olemasolevad tehnovõrgud puuduvad.

2.3. Geodeetiline mõõdistusvõrk

Juurdepääsuteede projektaladel geodeetilise mõõdistusvõrgu punkte, mis võiksid ehitusele ette jääda, ei ole.

3. PROJEKTLAHENDUS

3.1 Projekti üldandmed

Ristumiskoha projekt koosneb seletuskirjast, joonistest, töömahuloendist ja muudest asjakohastest dokumentidest (lisad 1-3). Töömahu tabelis on toodud põhitööde mahud, mis võimaldavad hinnata tööde eeldatavat maksumust. Töövõtjal tuleb hanke maksumuse leidmisel arvestada kõigi valitud ehitustehnoloogiaga kaasnevate kuludega, et tagada ehitusprojekti kogu mahus väljaehitamiseks vajalikud vahendid. Täiendavalt tuleb töövõtjal arvestada ka lubade hankimisega seonduvate kuludega.

Kui ehitustöö käigus tekib vajadus muuta ehitusprojekti toodud tehnilisi lahendusi tuleb kooskõlastada need Transpordiametiga ja projekti Tellijaga.

3.2 Projektlahenduse tehnilised näitajad ja asendiplaaniline lahendus

Projekteeritava juurdepääsutee asukoha valik ning geomeetria lähtub Transpordiameti poolt väljastatud tehnilistest tingimustest ja mahasõidu tüüplahenduses tüüp-II toodud põhimõtetest. Tegu on olemasolevate ristumiskohtade rekonstrueerimisega.

Ristumiskohtade täpsed asukohad on määratud koordinaatidega:

- Kontori tee (22287, km 2,239) - X=6463696.9310; Y=693671.0068
- Agali tee (22287, km 2,485 paremale ja vasakule) -X=6463743.5492; Y=693912.9002

Kontori tee ja Agali tee ristumiskohad on projekteeritud kruuskattega.

Tehnilise lahenduse koostamisel on arvestatud ristumiskohtadel projektkiirusega 90 km/h ning projekteerimise lähtetasemega „R“ rahuldav. Ristumiskoht on projekteeritud riigiteega 90° nurga all.

Liituva tee liiklussagedus on alla 100 sõiduki ööpäevas ja liikluskoosseisu andmed puuduvad. Mahasõidu pöörderaadiused on määratud lähtuvalt kõige ebasoodsama sõiduki pöördekoridorist – autorong (18,75m). Võttes aluseks Transpordiameti peadirektori 11.03.2022 käskkirjaga nr 1.1-7/22/64 kinnitatud juhise „Ristmike vahekauguse ja nähtavusala määramise juhend“ ning lähtudes Transpordiameti nõuetes p.16 toodud tingimusest – antud asukohas on kavandatud nähtavuskolmnurk liitumisnähtavusega 7x190m.

Nähtavuse tagamiseks ristumisalal on (vajadusel) vajalik metsa/võsa raadamine ulatuses, mis tagab nõuetekohase nähtavuse (vaata asendiplaani joonis nr 1 ning nähtavuskolmnurkade joonis nr 4). Nähtavuskolmnurgas ei tohi paikneda nähtavust piiravaid takistusi (mets/võsa/kivi). Projekteeritud juurdepääsutee on esitatud asendiplaani joonisel nr 1.

3.3 Vertikaalplaneerimine

Juurdepääsuteede vertikaalgeomeetria projekteerimisel on lähtutud olemasoleva riigitee ja maapinna kõrgustest. Kontori tee ristumiskoha pikikalle on 1,5%. Agali tee (paremale ja vasakule) ristumiskohtade pikikalle on 2,0%. Juurdepääsuteedele on ette nähtud kahepoolse põikkaltega 3,5%-ne kruuskate.

Projekteeritud vertikaallahendus on kokku viidud riigiteel oleva vertikaallahendusega. Projektkõrgused arvestavad lubatud kalletega, mis tagavad sademevee äravoolu. Vertikaalplaneerimine on esitatud asendiplaani joonisel nr 1 ning piki- ja tüüpristlõige joonisel nr 2.

3.4 Mulle

Mulde kihid ehitatakse karjäärast veetavast materjalist. Kõik karjäärast juurdeveetavad pinnased peavad olema drenivate omadustega s.t. nende filtratsioonimoodul standardse Proctor-teimi'ga saavutatava maksimaalse tiheduse juures on kruusalusel vähemalt 1m/ööp. Muldkeha pealispind profileeritakse vastavalt vertikaallahendusele.

Pärast mullatööde teostamist on ette nähtud mulde nõlvade planeerimine – riigitee katte servast 18 m ulatuses nõlvuseks on 1:2 ja edasi on 1:1,5.

Liivpinnasest drenikihi elastsusmoodul, mõõdetuna teel LOADMAN- või INSPECTOR-tüüpi seadmega, peab olema vähemalt 65 MPa. Elastsusmoodul tihendatud aluse pinnal peab olema sõiduteel ≥ 170 MPa. Elastsusmoodul tihendatud kruusatee pinnal, määratuna LOADMAN- või INSPECTOR-tüüpi seadmega ristlõike kolmes punktis, peab olema ≥ 120 MPa.

3.5 Katend

Mahasõiduteede kruuskate (joonisel helepruuni tooniga)

- | | |
|--|-----------|
| • Purustatud kruus (segu nr 6) | h=12cm |
| • Kruusalus (drenivus minimaalselt 1m/ööp) | h=min20cm |
| • Geotekstiil NGS4 | |
| • Täitepinnas (drenivus minimaalselt 0,5m/ööp) | h=min30cm |
| • Aluspinnas - liivsavi | |

Haljastus

- Murukülv (klass II)
- Kasvumuld

3.6 Liikluskorraldus ja liiklusmärgid

Ajutise liikluskorralduse ehitusobjektidel korraldab töövõtja vastavalt tema poolt valitud teostavate tööde etappidele. Ehitusaegse liikluskorralduse projekti koostab või tellib ehitaja enne tööde alustamist. Selle koostajal tuleb ajutise liikluskorralduse projektis arvestada tegelike liiklustingimustega. Ajutine liikluskorralduse projekt tuleb esitada kooskõlastamiseks Transpordiametile. Ehitusaegsel liikluse korraldamisel lähtuda järgmistest juhenditest: „Nõuded ajutisele liikluskorraldusele“ (redaktsiooni jõustumise kp: 01.01.2019) ja „Riigiteede ajutise liikluskorralduse juhend“ (MA 2018-009).

Mahasõidule paigaldatakse liiklusmärgid vastavalt standardile EVS 613 "Liiklusmärgid ja nende kasutamine". Liiklusmärgid paigaldatakse vastavalt käesolevas projekti asendiplaani joonisele (joonis nr 1). Kogu lõigule projekteeritud sõidutee liiklust korraldavate uute liiklusmärkide suurusgrupp on II. Liiklusmärkidel kasutada sõiduteel II klassi valgustpeegeldavat kilet. Liiklusmärgil 644 (tee nimi) tähekõrgus peab olema 100 mm. Liiklusmärgid 644 tuleb paigaldada liiklusmärgist LM221 „Anna teed“ kõrgemale. Liiklusmärgid peavad olema valmistatud vähemalt 1,85 mm paksusest alumiiniumplekist. Liiklusmärgid paigaldada tsiingitud postidel koos vundamendiga (Tuulerõhk – WL4 (EVS-EN 12899-1 tabel 8, lumekoormus sahkamisest – DSL1-DSL3)).

Paigaldatavad märgikomplektid peavad olema CE-märgistatud vastavalt EVS-EN 12899-1.

3.7 Truubid ja kraavid

Kontori tee (22287 Liispõllu-Järvselja-Aravu, km 2,239) projektalal asuvad olemasolevad kraavid ja mahasõidu Ø500mm betoontruup. Mahasõidutee alla on projekteeritud uus Ø500mm plasttruup. Olemasolev Ø500mm betoontruup on ette nähtu likvideerida. Uued kraavid tuleb kaevata ning olemasolevad kraavid tuleb planeerida / puhastada vastavalt plaanilahenduses näidatud ulatuses.

Agali tee (22287 Liispõllu-Järvselja-Aravu, km 2,485) projektalal asuvad olemasolevad kraavid, riigitee all (mahasõitude juures) asub olemasolev põhitee Ø500mm betoontruup ning mahasõidu Ø500mm betoontruup (parema pool riigiteed). Olemasolev mahasõidu Ø500mm betoontruup on ette nähtu likvideerida. Olemasolev põhitee Ø500mm betoontruup säilitatakse ning betoontruubi päised parandatakse. Uued kraavid tuleb kaevata ja olemasolevad kraavid tuleb puhastada vastavalt plaanilahenduses näidatud ulatuses.

Truubi sisse- ja väljavoolud tuleb kindlustada munakividega või kivimaterjaliga fr 150-300, sisse ja väljavoolu kohal ka kraavi põhjad – antud tööd kuuluvad lahutamatu osana truupide ehituse juurde ning ei leia kajastamist eraldi mahtudes. Truubi ehitamisel jälgida, et tagasitäite tihendusaste peab olema vähemalt 98%. Plasttoru peab vastama standardite EN 13476 ja SFS 5906 nõuetele, rõngasjäikus SN8. Truubi paigaldamisel juhendada tootja poolt antud tehnilistest tingimustest. Eriti jälgida pinnase tihendamist truubi aluse ehitamisel ja kaeviku tagasitäitmisel. Truubi on soovitatav ehitada suvisel ajal.

Truubi ehitustööde ajal peab teel olema tagatud läbipääs liiklusele.

3.8 Tehnovõrgud

Ristumiskoha projektaladel olemasolevad ning projekteeritud tehnovõrgud puuduvad.

4. TÖÖDE TEOSTAMINE

Tööde teostamisel tuleb juhendada järgmistest kehtivatest normidest: Tee projekteerimise normid (RT I, 22.11.2023, 9. Vastu võetud 17.11.2023 nr 71), EVS 901 „Tee-ehitus“ ja „Tee ehitamise kvaliteedi nõuded“ (MTM 03.08.2015.a. määrus nr 101, muudetud MTM 06.04.2016.a. määrusega nr 31) toodud nõuetest ning teistest kehtivatest normdokumentidest. Projektiga määratud remondiks vajalike tööde mahud on esitatud „Hinnapakumuste loetelus“, mille koostamise aluseks on Transpordiameti poolt väljatöötatud „Teetööde tehnilised kirjeldused“ (MA peadirektori 06.12.2016.a. käskkiri nr 0234). Kõik projektis esitatud mahud on profiilsed.

Enne ehitustööde algust on töövõtja kohustatud teavitama ja vajadusel kohale kutsuma tehnovõrkude valdaja esindaja. Samuti on töövõtja kohustatud enne tööde algust teavitama kõiki teisi asjast huvitatud osapooli, keda käesolev projekt puudutab (nt. maaomanikud, tööde teostamisel nendele kuuluval maaüksusel või sellega vahetult piirneval alal). Ehitaja peab arvestama kooskõlastustes esitatud tingimustega.

Juurdepääsuteede ehituse peab teostama riigimaanteed sulgemata.

Kõik tööd peab töövõtja teostama vastavuses heade ehitustavade ja tegema seda viisil, mis ei kahjusta ümbritsevat sotsiaal- ja looduskeskkonda. Kasutada võib ainult materjale ja tooteid, milliste vastavus on tõestatud Teetööde tehnilises kirjelduses kirjeldatud protseduuridega. Ehitustehnoloogia ja kvaliteet peab vastama Teetööde tehnilisele kirjeldusele ja asjakohastele normidele ning juhenditele, mis on jõus ehitusperioodil. Materjali filtratsioonimoodul määrata vastavalt EVS-EN 901-20 meetodile.

Ehituse töövõtja vastutab ehitusperioodil keskkonnakaitse eest ehitusplatsil ja sellega vahetult piirnevail aladel vastavalt Eesti Vabariigis kehtivatele seadustele ja nõuetele. Ohtlikud jäätmed tuleb koguda muudest jäätmetest eraldi ning üle anda ohtlike jäätmete käsitlemise litsentsi omavatele ettevõtetele. Ehitusjäätmete käitlemise eest vastutab jäätmete valdaja.

NB! Ehitustöödega rikutud maa-ala (sh teede katendid, teepeenrad, muldkeha, veeviimariid vm) taastamine või korrastamine on töövõtja kohustus ning tema enda kulul.

5. HOOLDUSJUHEND

Hooldustööde käigus ei tohi kahjustada rajatud katendit, rajatisi, kindlustatud teepeenraid, liikluskorraldusvahendeid jne. Tööde tegemisel lähtutakse heast tavast ning eriolukordades mõistlikest lahendustest. Probleemide korral, mis ohustavad teed ning rajatisi kasutavaid liiklejaid, on tee haldaja poolt vajalik võtta koheselt kasutusele meetmed avariiohu vältimiseks ning kahjustuste arenemise tõkestamiseks. Kui tegemist on garantiiperioodil esineva ning garantiijuhtumiks liigituva olukorraga tuleb sellest koheselt teavitada ka Töövõtjat, teistel juhtudel lahendab tee haldaja situatsiooni vastavalt kasutusjuhendile, heale tavale ning ette nähtud tehnilistele lahendustele.

Kõik läbiviidavad hooldustööd, kahjustuste avastamine ja nende parandamise viisid peavad olema hoolduskohustuse täitja poolt kuupäevaliselt dokumenteeritud.

Aastaringne hooldus seisneb peamiselt tee puhastamises prahist ning teemaa hooldamisest.

Üldised seisundinõuded on:

- 1) tee ja tee koosseisus olevate rajatiste paigutamiseks määratud maa peab olema puhastatud;
- 2) teel liiklust ohustavad esemed peavad olema eemaldatud;
- 3) teelt ja tee kaitsevööndist peavad olema kõrvaldatud loata paigaldatud liiklusmärgid ja liiklusvälised teabevahendid;
- 4) tee nõlvadel ei või olla erosiooni ega uhtumisi, mis ohustavad nõlva stabiilsust;
- 5) sõiduteelt peab olema tagatud vee äravool;
- 6) jälgida teetruupide toimimist, vajadusel neid puhastada settest;
- 7) liiklusmärgid peavad olema puhtad, loetavad ja reflekteeruvad 30 m kauguselt, 95% märgi pinnast peab olema vigastusteta.

Talihoolduse nõuded kehtivad talviste teeolude (lumi, jäide, tuisk jne) korral ning seisnevad lume ja libeduse tõrjes. Sõiduteed on suuremas osas puhastatavad mehhanismidega. Talvisel ajal sõiduteedel võib lumetõrjet teostada nii kummiteraga kui metallist kuluvteraga sahkadega. Kummitera kasutamine on soovituslik lõrtsi ja sulalumesegu eemaldamise korral. Alla -5°C temperatuuridel on soovituslik metallist kuluvtera kasutamine. Lume paigaldamine teepeenardele ja nõlvadele on lubatud, kuid tuleb tagada vete äravool. Lume äraveol või teisaldamisel haljasalale täpsustada kinnistu omanikuga lume paigutamise kohad.

Kevadised hooldustööd: liikluskorraldusvahendite korrastus, rajatiste puhastamine jm, samuti talihoolduse käigus libedusetõrjeks kasutatud puistematerjali jääkide äravedu kattelt ja mujalt maalt.

Haljastuse hooldus

Muru niita 5...10 cm kõrguselt. Põuaperioodil kasta 1 kord nädalas normiga 20...25 l/m². Pärast kastmist peab muld olema 10 cm sügavuselt niiske.

Seletuskirja koostas: Aleksandr Afanasjev

03.06.2025.a.